

共栖宿主：海百合。

分布：南海北部、海南岛；苏禄群岛，菲律宾，印度尼西亚，澳大利亚大堡礁，新喀里多尼亚。

(128) 安波岩虾 *Periclimenes amboinensis* (De Man, 1888) (图 130)

Anhistia amboinensis De Man, 1888a: 546, pl. 22a, fig. 2, type locality: Amboina, Indonesia.

Periclimenes amboinensis: Borradaile, 1898: 383. - Müller, 1993: 69, full synonymy. - Jeng,

1998: 111, color illustration, Taiwan, record from Chinese waters. - Minemizu *et al.*, 2000:

63, color figs. - Li, 2000: 153, fig. 187, full synonymy. - Bruce, 2003: 228.

Periclimenes (Corniger) amboinensis: Borradaile, 1917: 366.

Periclimenes (Ancylocaris) amboinensis: Kemp, 1922: 172.

Periclimenes (Harpilius) amboinensis: Holthuis, 1952c: 50.

鉴别特征：头胸甲和腹部侧面体表光滑无麻点。额角不伸过第二触角鳞片，指向前下方，齿式 0 + 6/1，最后背齿与其余各齿不分离，明显位于眼眶上方之前，侧脊后部扩展为眼上檐及眼上刺。头胸甲具眼上刺，肝刺不明显大于触角刺，位于后者稍后下方，伸近头胸甲前缘；眼眶下角锐，非卵圆形。尾节后缘之前无背侧刺。眼角膜非半球形，端部渐呈角状突出。第一触角柄基节具 1 个端侧刺；第二触角鳞片长为宽的 4 倍，侧缘稍内凹，端侧齿不伸至鳞片末端。第四胸节腹板无细的中突。第一步足整个伸过第二触角鳞片末端；左右第二步足大小不等，螯指约为掌部的 2/3，腕节远短于掌部的 1/2，不长于其端部直径，无端刺，长节折缘具粗的端齿；第三步足指节折缘无齿状突起，亚端部不平截，但呈模糊的双爪状，折缘波形内凹，掌节折缘近端部具不明显的刺，不分亚节；尾肢很少伸过尾节末端。最大眼眶后头胸甲长约 4 mm。

共栖宿主：栉羽星类海百合棘皮动物。

分布：台湾；琉球群岛，印度尼西亚，澳大利亚大堡礁，马绍尔群岛。

(129) 短腕岩虾 *Periclimenes brevicarpalis* (Schenkel, 1902) (图 131)

Ancylocaris brevicarpalis Schenkel, 1902: 563, pl. 13, fig. 21, type locality: Makassar, Celebes, Indonesia.

Palaemonella aberrans Nobili, 1904: 233, type locality: Jibuti.

Periclimenes potina Nobili, 1905: 159, type locality: Arabia.

Harpilius latirostris Lenz, 1905: 380, pl. 47, figs. 14~14c, type locality: Zanzibar, Kokotoni, Bawi.

Periclimenes hermitensis Rathbun, 1914: 655, pl. 1, figs. 1~3, type locality: W. Australia.

Periclimenes (Ancylocaris) brevicarpalis: Kemp, 1922: 185, figs. 40~42, pl. 6, fig. 8. - Yü, 1936b: 91, Haikou, Hainan Island, record from Chinese waters.

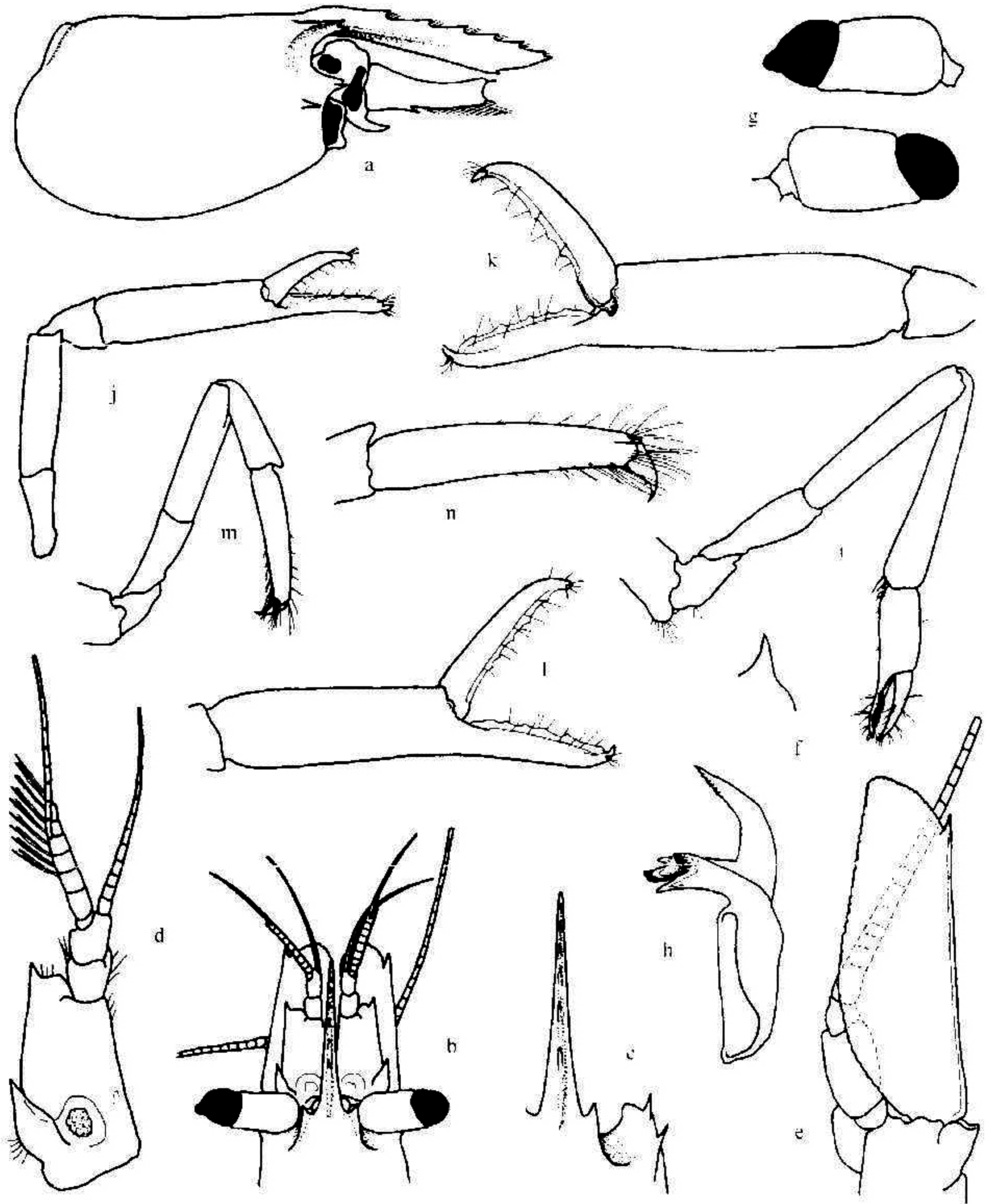


图 130 安波岩虾 *Periclimenes amboinensis* (De Man)

a. 头胸甲侧面观 carapace, lateral view; b. 头胸甲前部背面观 anterior part of carapace, dorsal view; c. 眼眶背面观 orbital region, dorsal view; d. 第一触角 antennule; e. 第二触角 antenna; f. 右侧上唇角背面观 right epistomal horn, dorsal view; g. 眼 eyes; h. 大颚 mandible; i. 第一步足 first pereopod; j. 第二步足大螯 major second pereopod; k. 第二步足大螯 chela of major second pereopod; l. 第二步足小螯 chela of minor second pereopod; m. 第三步足 third pereopod; n. 第三步足指节和掌节 propodus and dactylus of third pereopod. (仿 Bruce, 1992b: 67, fig. 17.)

Periclimenes (Ancylocaris) potina; Kemp, 1922: 184.

Periclimenes brevicarpalis; Gravely, 1927: 137, pl. 19, fig. 3. Bruce, 1979a: 219, Nansha Is

land; 1990b: 613, Hong Kong; 2003: 229. —Li, 1997: 238, Xisha Islands. Jeng, 1998: 38, photo, Taiwan. Li, 2001: 81. —Li et Liu, 2004: 92, fig. 3, Hainan Island, records from Chinese waters. —Bruce, 1983b: 880. Müller, 1993: 71, full synonymy. Minemizu et al., 2000: 51, color fig. —Li, 2000: 161, fig. 199, full synonymy. —Jones et Morgan, 2002: 67, color fig.

Periclimenes (Harpilius) brevicarpalis: Holthuis, 1952c: 69, fig. 27.

鉴别特征：头胸甲和腹部侧面体表光滑无麻点。额角长臂虾总科形，近水平，不伸过第二触角鳞片，齿式 0-1 + 4-7/1 2，最后背齿与其余各齿不分离，位于肝刺上方之后。头胸甲无眼上刺，肝刺不明显大于触角刺，位于后者后下方，不伸过头胸甲前缘；眼眶下角非卵圆形。腹部第三节背板无侧扁的背突；第六腹节是第五腹节长的 1.5 倍；尾节背刺小，不明显，后对背刺位于尾节长度中央之前。眼角膜半球形，端部无突出。第一触角柄基节具 1 个端侧刺；第二触角鳞片稍短于宽的 2.5 倍，侧缘近直，端侧齿不伸达鳞片末端。第四胸节腹板无细的中突。第一步足伸过第二触角鳞片，螯指对缘非梳状；第二步足对称，螯指稍短于为掌部，腕节约为掌部的 1/2，约为其端部直径的

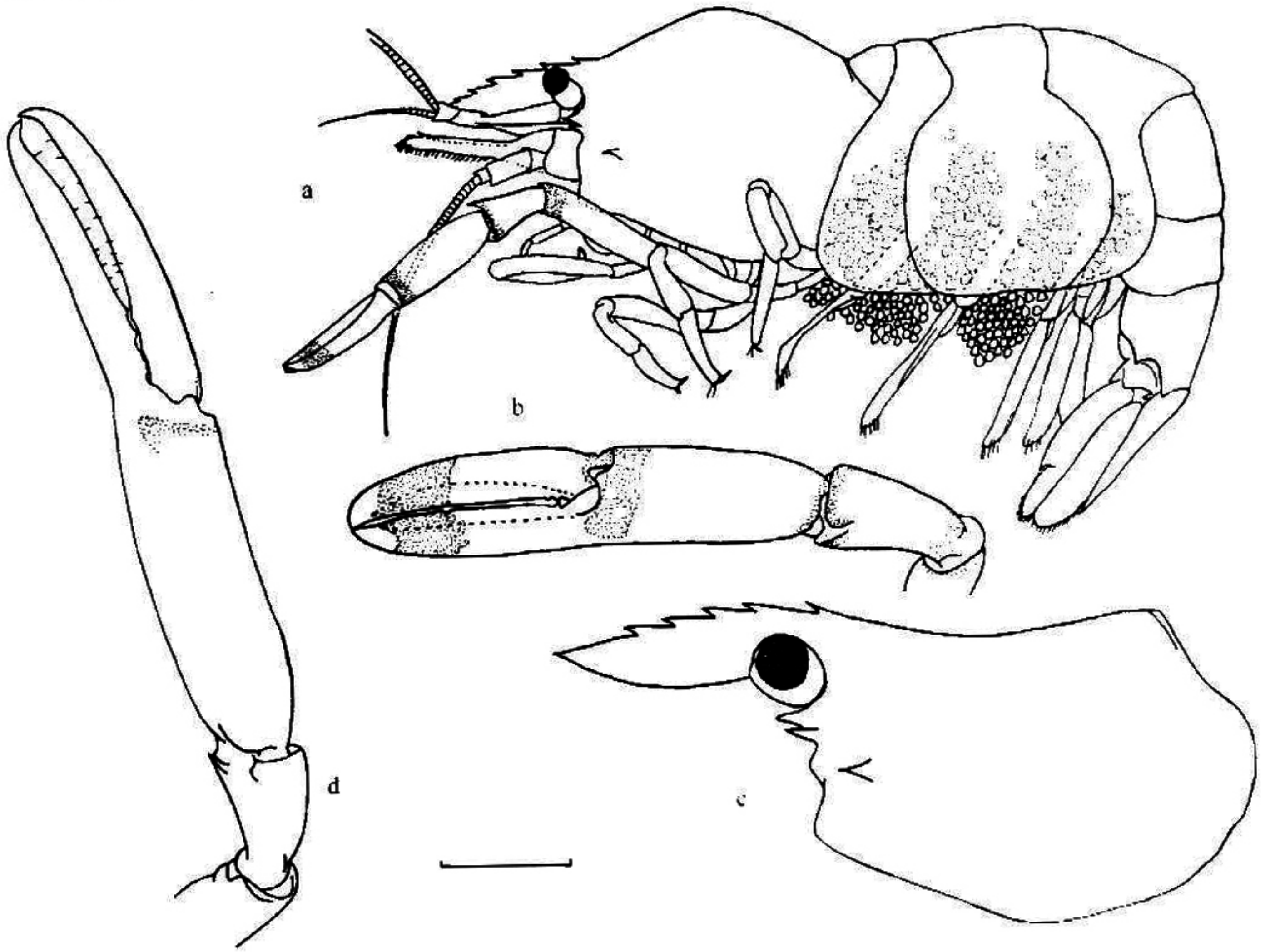


图 131 短腕岩虾 *Periclimenes brevicarpalis* (Schenkcl)

a. 抱卵雌虾侧面观 body, lateral view, female; b. 雌虾第二步足 second pereopod, female; c. 雄虾头胸甲和眼侧面观 carapace with eye, lateral view, male; d. 雄虾第二步足螯 chela of second pereopod, male. 标尺

scale — 4 mm (a), 2 mm (b—d)

1.5 倍，无端刺，长节折缘无端齿；第三步足指节通常简单，很勉强的双爪状，折缘轻微波形内凹，掌节折缘无刺或近具 1 对端刺，不分亚节；第五步足不伸达第二触角鳞片末端；尾肢伸过尾节。最大眼眶后头胸甲长约 8.5 mm。

共栖宿主：海葵。

分布：海南岛、南沙群岛、西沙群岛、台湾、香港；红海，东非和南非，日本琉球群岛和本州，向南至 Capricorn 群岛、澳大利亚大堡礁，向东至 Line 群岛。

本种是隐虾类中最典型的与海葵特别是大海葵共栖的种，在大海葵体间或体底常可见到成对的个体，由于其头胸甲上常有明显的白斑、步足末端粉红而很容易发现。此种雌雄异形，雌虾个体远大于雄虾，而且成体雌虾头胸甲背甲膨胀突起。Bruce (1983b) 曾认为 *Periclimenes brevicarpalis* 名下可能不止一个种，该名的异名也许会重新使用。这有待于各地标本的详细比较研究。

(130) 切斯岩虾 *Periclimenes chacei* Li et al., 2004 (图 132)

Periclimenes chacei Li et al., 2004: 542, figs. 27, 28, type locality; Hainan Island.

鉴别特征：头胸甲和腹部侧面体表光滑无麻点。额角短，不伸过第二触角鳞片，背缘隆起，腹缘稍外凸，齿式 0 + 6/0。头胸甲无眼上刺，肝刺大于触角刺，位于后者后下方，不伸过头胸甲前缘；眼眶下角三角形，末端圆。腹部第一节背板无侧扁的背突；尾节背刺小，后对背刺更靠近前对而远离尾节后缘。眼发达，角膜半球形，端部无突出，具明显小眼。第一触角柄基节具 1 个端侧刺，伸过该节前缘；第二触角鳞片长约为宽的 3 倍，侧缘直，端侧齿不伸达鳞片末端。第一步足螯指对缘非梳状；第二步足对称，细，螯指约为掌部长的 1/3，腕节约为掌部的 5/8。无端刺，长节折缘无端齿；第三步足指节简单，非双爪状，端部 2/5 弯曲，细，掌节折缘具小刺，不分亚节；第五步足不伸达第二触角鳞片末端；尾肢伸过尾节。最大眼眶后头胸甲长约 2.3 mm。

共栖宿主：发现于活的珊瑚中。

分布：仅发现于其模式产地中国海南岛。

(131) 共栖岩虾 *Periclimenes commensalis* Borradaile, 1915 (图 133)

Periclimenes (Cristiger) commensalis Borradaile, 1915: 211, type locality; Torres Straits; Borradaile, 1917: 364.

Periclimenes commensalis; Potts, 1915: 82. —Bruce, 1979a: 227; 1982a: 236, fig. 2, Hong Kong, records from Chinese waters; 2003: 229. —Müller, 1993: 75, full synonymy. —Minemizu et al., 2000: 62, color figs. Li, 2000: 169, fig. 209, full synonymy.

鉴别特征：头胸甲和腹部侧面体表光滑无麻点。额角长臂虾总科形，略伸向前腹向，不伸过第二触角鳞片，齿式 0 + 5-7 1-2，最后背齿与其余各齿不分离。头胸甲具